

**Caderno de Prova****LEIA COM ATENÇÃO AS INSTRUÇÕES ABAIXO****Prezado(a) Candidato(a),**

1. Ao receber este caderno, confira se ele contém as questões objetivas com 60 (sessenta) itens, ordenados de 1 a 60, com alternativas de A a E; sendo que apenas uma alternativa é correta, seguido de uma redação acompanhada de espaço para rascunho. Caso o caderno esteja incompleto ou tenha qualquer defeito, solicite ao fiscal de sala as providências cabíveis.
2. Durante a prova não poderá ser utilizado nenhum material de consulta, não se comunique com outros candidatos, não use chapéu, óculos escuros, relógio e nem se levante sem autorização do Fiscal de Sala.
3. O cartão-resposta deverá ser preenchido, pelo(a) candidato(a) com caneta esferográfica TRANSPARENTE de tinta azul ou preta, devendo cobrir inteiramente o espaço correspondente à alternativa escolhida. O cartão não poderá ser rasurado, dobrado ou amassado. Não haverá substituição de cartão-resposta.
4. A folha de texto definitivo da prova de redação não poderá ser assinada, rubricada, nem conter, em outro local que não o apropriado, qualquer palavra ou marca que a identifique, sob pena de anulação. Assim, a detecção de qualquer marca identificadora no espaço destinado à transcrição de texto definitivo acarretará a anulação da prova do candidato.

MARQUE ASSIM NÃO MARQUE ASSIM  

5. A assinatura do(a) candidato(a) no cartão-resposta é necessária e fundamental para sua identificação.
6. No momento da identificação, o(a) candidato(a) deverá escrever, no espaço apropriado do cartão-resposta, com a sua caligrafia usual, a seguinte frase:

**A Natureza só é comandada se é obedecida.**

7. O tempo máximo de duração da prova é de 4 (quatro) horas, incluindo o preenchimento do cartão resposta, contadas a partir da autorização dada pelo fiscal de sala.
8. O(a) candidato(a) somente poderá entregar a prova depois de transcorrida, pelo menos, 1 (uma) hora de seu início. Após a entrega, o(a) mesmo(a) deverá retirar-se da sala e da escola, não podendo mais ir ao banheiro.
9. Os três últimos candidatos deverão permanecer na sala de prova e somente poderão sair juntos do recinto após a aposição em ata de suas respectivas assinaturas.
10. O(a) candidato(a) poderá levar o caderno de questões, SOMENTE, 30 minutos antes do término da prova.
11. O não cumprimento a qualquer uma das instruções deste de prova poderá implicar na anulação da sua prova.
12. A avaliação da prova objetiva levará em consideração somente as respostas transferidas para o cartão-resposta.
13. Caberá recurso sobre o conteúdo da prova em até 48 (quarenta e oito) horas após a divulgação do gabarito oficial, que estará disponível no site [www.ibeg.org.br](http://www.ibeg.org.br).

**Desejamos sucesso!**  
**Coordenação Geral do Processo Seletivo**

## LÍNGUA PORTUGUESA

O texto a seguir serve de referência para as questões de 01 a 05. Leia-o com atenção.

### Texto I

Economia e fortalecimento da marca com responsabilidade ambiental

Ao investir em sistemas produtivos para a geração e consumo de energia mais limpa, as micro e pequenas empresas contribuem para a sustentabilidade do meio ambiente. Além de gerar economia, a responsabilidade ambiental agrega valor à marca e traz diferencial competitivo para as empresas.

O SEBRAE, com o intuito de fomentar iniciativas de responsabilidade ambiental nas empresas, desenvolve ações direcionadas ao assunto.

(<http://www.sebrae.com.br/customizado/inovacao/acoes-sebrae/sustentabilidade>)

**Questão 01. A respeito das informações do texto e das relações de sentido que o constituem, marque a alternativa correta.**

(a) As expressões “sustentabilidade do meio ambiente”, em suas duas ocorrências, e “responsabilidade ambiental” são equivalentes do ponto de vista semântico.

(b) No primeiro parágrafo, “responsabilidade ambiental” retoma a ideia contida em “investir em sistemas produtivos para a geração e consumo de energia mais limpa”.

(c) No primeiro parágrafo, o último período reforça a ideia do anterior ao destacar os benefícios que as micro e pequenas empresas podem gerar para si mesmas e para o meio ambiente quando têm responsabilidade ambiental.

(d) O vocábulo “assunto” refere-se a “meio ambiente”.

(e) O texto apresenta exatamente duas vantagens para as empresas que investem em ações voltadas para a sustentabilidade ambiental.

**Questão 02. De acordo com as regras gerais da norma padrão, marque a alternativa correta.**

(a) Invertendo-se as orações do primeiro período do texto, o uso da vírgula continuaria a ser obrigatório entre elas.

(b) Na oração “agrega valor à marca”, o uso do acento indicativo da crase é facultativo, pois o substantivo feminino não está determinado.

(c) Se o autor tivesse optado por escrever A maioria das micro e pequenas empresas..., o verbo da oração, na linha 3, deveria, obrigatoriamente, permanecer no plural.

(d) Caso fosse necessário, o termo “para as empresas” poderia ser substituído pelo pronome oblíquo lhes.

(e) No lugar de “ao assunto”, poderia ser empregado a

este assunto.

**Questão 03. A oração “Ao investir em sistemas produtivos para a geração e consumo de energia mais limpa” classifica-se sintaticamente como subordinada adverbial, em relação à posterior, e indica ideia de**

(a) tempo.

(b) condição.

(c) causa.

(d) consequência.

(e) conformidade.

**Questão 04. Marque a alternativa que, em conformidade com a norma padrão, reproduz integralmente o sentido do último período do texto.**

(a) Afim de fomentar iniciativas de responsabilidade ambiental nas empresas, o SEBRAE desenvolve ações direcionadas ao assunto.

(b) O SEBRAE, para estimular às iniciativas de responsabilidade ambiental nas empresas desenvolve ações que se direciona ao assunto.

(c) Para que sejam fomentadas iniciativas de responsabilidade ambiental nas empresas, o SEBRAE desenvolve ações pertinentes à essa temática.

(d) Devido estimular as iniciativas direcionadas à responsabilidade ambiental nas empresas, o SEBRAE também desenvolve ações voltadas para o assunto.

(e) O SEBRAE, com vistas a estimular iniciativas de responsabilidade ambiental nas empresas, desenvolve ações voltadas para o assunto.

**Questão 05. Considerando o uso do conectivo “Além de”, é possível inferir que os micro e pequenos empresários, diante da possibilidade de se investir em iniciativas de responsabilidade ambiental,**

(a) apresentam como principal preocupação o risco de sofrerem prejuízo econômico.

(b) manifestam maior interesse pela repercussão da imagem das empresas.

(c) temem, principalmente, pela perda da competitividade.

(d) consideram o valor a ser associado à marca algo pouco significativo.

(e) acham que o prestígio das empresas pode ser abalado.

Texto II

Onde estou? Este sítio desconheço:  
Quem fez tão diferente aquele prado?  
Tudo outra natureza tem tomado;  
E em contemplá-lo tímido esmoreço.

Uma fonte aqui houve; eu não me esqueço  
De estar a ela um dia reclinado:  
Ali em vale um monte está mudado:  
Quanto pode dos anos o progresso!

Árvores aqui vi tão florescentes,  
Que faziam perpétua a primavera:  
Nem troncos vejo agora decadentes.  
(...)

(Cláudio Manuel da Costa. Obras Poéticas, 1768.)

Tendo como base o texto II, responda às questões de 06 a 10.

**Questão 06. Sobre as ideias do poema, só se pode afirmar que**

- (a) o eu lírico está diante de um ambiente modificado pela ação natural.
- (b) o cenário, em que se encontra o eu lírico, apresenta apenas “troncos decadentes”.
- (c) na verdade, o poema reflete sobre a impossibilidade de se aliar o progresso à preservação ambiental.
- (d) o eu lírico não consegue, de fato, encontrar a explicação para as mudanças que ocorreram no lugar em que se encontra.
- (e) as árvores, que o eu lírico via florescer permanentemente, estão todas mortas.

**Questão 07. Com base nos aspectos gerais da língua portuguesa presentes no texto, marque a alternativa correta.**

- (a) Por se tratar de um poema, o autor deixou de observar a norma padrão em “Onde estou?” (Verso 1).
- (b) Em “Uma fonte aqui houve” (Verso 5), o sujeito é simples; portanto, se a oração fosse empregada no plural, a nova redação seria: Umhas fontes aqui houveram.
- (c) O verso 6 constitui-se de uma oração que funciona como objeto indireto da anterior.
- (d) O sujeito da oração que constitui o verso 10 é “Árvores”, termo que aparece no verso anterior.
- (e) “decadentes” (Verso 11) exerce a função sintática de complemento nominal.

**Questão 08. Na última estrofe, embora não esteja explícita a relação de sentido entre as duas primeiras orações e a terceira, é possível fazê-lo substituindo-**

**se os dois pontos por uma vírgula e uma conjunção de valor**

- (a) explicativo.
- (b) adversativo.
- (c) causal.
- (d) consecutivo.
- (e) conclusivo.

**Questão 09. De acordo com a norma padrão, se, no lugar do verbo desconhecer, na oração “Este sítio desconheço”, fosse empregado o verbo**

- (a) esquecer, a nova redação seria Deste sítio esqueço.
- (b) retornar, a nova redação seria À este sítio retorno.
- (c) chegar, a nova redação seria Neste sítio chego.
- (d) lembrar-se, a nova redação seria Este sítio lembro-me.
- (e) aspirar (com o sentido de desejar), a nova redação seria A este sítio aspiro.

**Questão 10. Com base no modo de organização das seqüências linguísticas do texto, é correto classificá-lo como, predominantemente,**

- (a) narrativo.
- (b) dissertativo.
- (c) descritivo.
- (d) dissertativo, mas com várias passagens descritivas.
- (e) narrativo, mas com várias passagens descritivas.

## CONHECIMENTOS EM INFORMÁTICA

**Questão 11. Os periféricos são indispensáveis para manusearmos os dados que foram processados pelo computador. É através deles que podemos inserir ou recolher dados.**

**Marque a alternativa que contém somente unidades de saída de dados:**

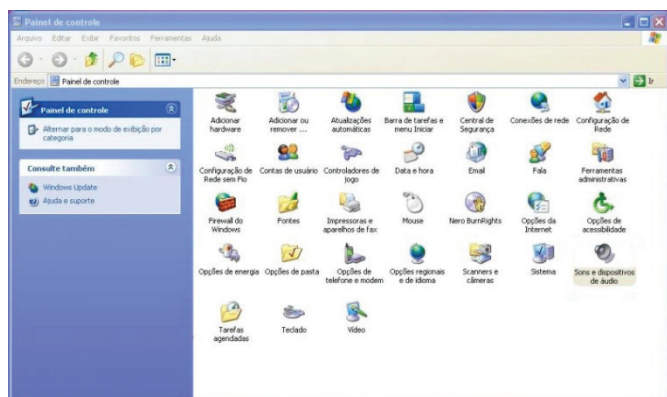
- (a) mouse, teclado, monitor, scanner, impressora.
- (b) monitor, impressora, caixa de som, mouse.
- (c) impressora, caixa de som, teclado, scanner.
- (d) monitor, impressora, caixa de som, disco rígido.
- (e) disco rígido, monitor, scanner, caixa de som.

**Questão 12. A memória são todos os dispositivos**

que permitem guardar dados, que podem ser de armazenamento permanente, EXCETO:

- (a) ROM.
- (b) RAM.
- (c) CD.
- (d) HD.
- (e) Fitas magnéticas.

**Questão 13.** Com base na figura do painel de controle abaixo, assinale a alternativa INCORRETA:



- (a) Através do item Adicionar hardware, do Painel de controle, o usuário poderá adicionar uma nova placa de som, através de um assistente de instalação.
- (b) No Painel de controle você pode fazer configurações de Sistema em espera.
- (c) O Painel de controle disponibiliza o acesso a algumas ferramentas especializadas que são utilizadas para alternar a aparência do Windows.
- (d) O modo de exibição do Painel de controle que está sendo utilizado é o modo clássico.
- (e) Para definir acesso e padrões de um programa você deve clicar no botão Contas de usuário.

**Questão 14.** No Microsoft Office Word 2010, a finalidade do botão quando é clicado com um texto que está selecionado é:

- (a) Limpar efeitos do texto.
- (b) Limpar Cor do texto.
- (c) Limpar formatação.
- (d) Alternar texto maiúsculo e minúsculo.
- (e) Alternar o tamanho da fonte.

**Questão 15.** É um dispositivo de uma rede de computadores que tem como objetivo aplicar uma política de segurança a um determinado ponto de rede, ou

seja, uma barreira de proteção que ajuda a bloquear o acesso de conteúdos maliciosos:

- (a) Antivírus.
- (b) Antispam.
- (c) Firewall.
- (d) Proxy.
- (e) Nenhuma das Alternativas.

## ATUALIDADES

**Questão 16.** Estudiosos da área vêm notando algumas alterações atmosféricas, geológicas, químicas, biológicas, grandes erupções, grandes extinções e outros acontecimentos do passado que podem ser “lidos” nos chamados “testemunhos geológicos”. O que alguns cientistas discutem agora é o quanto os sistemas de produção humanos alteraram a superfície terrestre e se isso justifica a adoção de um novo tempo geológico. Alguns cientistas descrevem como o período mais recente na história do Planeta Terra, denominado:

Assinale a alternativa CORRETA.

- (a) Antropocêntrica
- (b) Ecossistema
- (c) Antropoceno
- (d) Paleogeno
- (e) Neogeno

**Questão 17.** A Polícia Federal, com autorização da justiça, quebrou o sigilo telefônico que mostra a ligação do senador Demóstenes Torres com Carlinhos Cachoeira. O empresário orientou o senador a trocar de partido. O principal objetivo da troca de legenda era posicionar melhor Demóstenes para ajudar o esquema de Cachoeira.

Assinale a alternativa CORRETA sobre a troca de legendas partidárias, em atendimento a orientação recebida.

- (a) DEM por PMDB.
- (b) PMDB por DEM.
- (c) DEM por PSDB.
- (d) PMDB por PSDB.
- (e) PSDB por DEM.

**Questão 18.** A Agência Nacional de Telecomunicações (Anatel) aprovou no dia 12 de abril de 2012 o edital para a licitação das faixas voltadas para telefonia de quarta geração (4G), de 2,5 gigahertz (GHz), e

**para a internet móvel rural, de 450 megahertz (MHz). Assinale a alternativa INCORRETA à respeito desse assunto.**

(a) A implantação dessa nova tecnologia nos países como o Brasil será feita em, no máximo, dois meses.

(b) Uma das propostas dessa nova tecnologia propõe assistir a um filme, carregado diretamente da internet em um smartphone, durante uma viagem.

(c) Nos Estados Unidos, operadoras como a Sprint já oferecem o serviço (4G) de forma comercial utilizando a tecnologia WiMaxOi.

(d) No Brasil, a expectativa é que os testes com tecnologia 4G comece em 2012.

(e) Com essa tecnologia pretende-se alcançar velocidades maiores.

**Questão 19. Nos dois primeiros anos de governo de Barack Obama, 400 mil estrangeiros foram expulsos dos EUA por não terem documentação de permanência naquele país. Dia 15 de julho desse ano o presidente suspendeu a deportação dessas pessoas ilegais que entraram no país com menos de dezesseis anos de idade. Qual objetivo de tal medida? Assinale a alternativa CORRETA.**

(a) Incentivar a entrada de estrangeiros no país, para aumento de sua indústria bélica.

(b) Concessão de cidadania aos estudantes não documentados.

(c) Melhorar a imagem do país perante as nações em desenvolvimento.

(d) Alcançar votos dos latinos (que hoje representam 29% do eleitorado).

(e) NDA

**Questão 20. No encontro com Governadores de 26 estados e Distrito Federal, a presidenta Dilma se mostrou apreensiva com a situação na Europa. Principalmente com a aproximação das eleições na Grécia que poderia afetar a economia de países emergentes, incluindo o Brasil. Assim sendo, a mesma decidiu liberar um empréstimo de 20 bilhões aos estados brasileiros. Qual objetivo de tal medida? Assinale a alternativa CORRETA.**

(a) Ampliar os investimentos na infraestrutura nacional.

(b) Tal empréstimo não é muito bom para os estados, pois o pagamento deve ser feito em 20 anos.

(c) Alguns estados que não são da base aliada do governo se negarão a pagar o empréstimo.

(d) Os aumentos para professores e funcionários esta-

duais poderão ser concedidos sem nenhum critério do Governo do estado.

(e) Ampliar os investimentos em saneamento básico.

## ESPECÍFICA DO CARGO

**Questão 21. De acordo com a teoria de Maslow, as necessidades para se atingir sua autorrealização está disposta da seguinte maneira.**

(a) Necessidades de segurança; necessidades sociais, necessidade de autorrealização; necessidades de status; necessidades fisiológicas.

(b) Necessidades de segurança; necessidades fisiológicas, necessidades autorrealização; necessidades de status; necessidades sociais.

(c) Necessidades fisiológicas; necessidades de segurança; necessidades sociais; necessidades de status; necessidades de autorrealização.

(d) Necessidades sociais; necessidades fisiológicas; necessidades de status; necessidades de autorrealização; necessidades de segurança.

(e) Necessidades fisiológicas; necessidades sociais; necessidades de segurança; necessidades de autorrealização; necessidades de status

**Questão 22. Em uma empresa em que a cordialidade e a comunicação objetiva e honesta é incentivada pelo seu líder, temos um estilo de liderança:**

(a) Democrática

(b) Centralizadora

(c) Liberal

(d) Autocrática

(e) Situacional

**Questão 23. A comunicação tem como objetivo compartilhar informações. Atualmente a utilização de um processo de comunicação pode ser eficaz ou eficiente.**

**Assinale a alternativa em que se descreve uma característica de comunicação eficiente.**

(a) A pessoa que comunica, fala bem.

(b) O ouvinte entende a mensagem.

(c) A informação é objetiva.

(d) O ouvinte não compreende a informação.

(e) Informação completa.

**Questão 24. Os elementos principais da Qualidade**

Total para se obter a satisfação do cliente são:

I. Qualidade individual.

II. Qualidade como foco principal.

III. Qualidade como atemporal ou pré-determinada.

IV. Qualidade como percepção do cliente.

De acordo com as assertivas acima, assinale a(s) alternativa(s) correta(s):

- (a) Apenas a alternativa I
- (b) Apenas a alternativa II
- (c) Alternativas I e II
- (d) Alternativas II e IV
- (e) Alternativas I e III

**Questão 25.** Cada vez mais o trabalho em equipe vem sendo valorizado nas empresas, buscando a integração das mais diversas criatividade e informações. No entanto, existem fatores que podem interferir na realização do trabalho. Assinale a alternativa que é importante para o trabalho em equipe.

- (a) Individualismo e Competitividade
- (b) Liderança autoritária
- (c) Ausência de tolerância e Cortesia
- (d) Disciplina e Comunicação
- (e) Arrogância e Pretensão de superioridade.

**Questão 26.** O que caracteriza uma estrutura organizacional:

- (a) É a reunião de especialistas com atividades similares.
- (b) É a combinação de órgãos diretamente relacionados aos objetivos da empresa.
- (c) É a constituição de equipes especialistas em diferentes áreas.
- (d) É o conjunto de comunicações, responsabilidades e autoridades das unidades organizacionais de uma empresa.
- (e) É a criação de ambientes estáveis que requerem desempenho constante e repetitivo de tarefas.

**Questão 27.** É correto afirmar com relação à estrutura organizacional que os principais aspectos da organização são, EXCETO:

- (a) Designar atividades

- (b) Definir autoridade e responsabilidade
- (c) Alocar recursos
- (d) Dividir o trabalho
- (e) Desagrupar as atividades em órgãos e cargos.

**Questão 28.** Identifique os itens abaixo e marque a função que não está relacionada como função administrativa.

- (a) Liderar
- (b) Organizar
- (c) Analisar problemas
- (d) Estimular problemas
- (e) Planejar

**Questão 29.** Um bom administrador influencia as pessoas a trabalharem num objetivo comum, com metas traçadas e responsabilidades definidas. Que tipo de competência essencial é necessária para que sejam alcançados esses objetivos.

- (a) Saber artístico
- (b) Liderar
- (c) Saber ideológico
- (d) Manifestar
- (e) Argumentar

**Questão 30.** Julgue os itens abaixo:

I. A comunicação interna está em todas as áreas e ajuda a construir a própria cultura e a identidade organizacional, além de facilitar o relacionamento, a interação e a flexibilidade.

II. A comunicação externa é a que torna a empresa conhecida diante ao mercado, a sociedade e às instituições.

III. A comunicação é um processo de transmissão de informações de uma pessoa para outra.

IV. A comunicação pública envolve, não somente a comunicação praticada por entes públicos, mas também em espaços públicos comuns envolvendo a sociedade em geral.

V. A comunicação tem um papel estratégico na gestão do conhecimento na atual sociedade.

- (a) I e II são verdadeiras

(b) I, III e V são verdadeiras

(c) II, IV e V são verdadeiras

(d) Todos os itens são falsos

(e) Todos os itens são verdadeiros

**Questão 31. O ministério público exerce uma espécie de “Controle externo” da administração pública, um exemplo disso são as denúncias de crimes cometidas por autoridades públicas. No que diz respeito a garantir a efetividade e eficiência nas operações; garantir o atendimento às leis e aos regulamentos aplicáveis; garantir a confiabilidade nos relatórios financeiros, são objetivos de:**

(a) Controle externo

(b) Controle interno

(c) Controle externo popular

(d) Controle social

(e) Controle de legalidade

**Questão 32. As simplificações de processos na busca de maior eficiência na utilização dos recursos e a redução de custos são características de uma técnica conhecida como:**

(a) Kaizen

(b) Análise de valor

(c) Downsizing

(d) Reengenharia

(e) Integração

**Questão 33. Fundamental, radical, drástica e processos são palavras-chaves utilizadas na:**

(a) Reengenharia

(b) Propaganda

(c) Gestão de processos

(d) Negociação

(e) Negentropia

**Questão 34. Uma das características da qualidade total é:**

(a) O foco no cliente

(b) Ausência de tempo para ajustes e acomodações

(c) Redução exclusiva do custo variável

(d) Execução não experimental

(e) Irrelevância do processo de mudança.

**Questão 35. “Algumas vezes é uma consequência da implantação de reengenharia.” Estamos falando de:**

(a) Um modelo de liderança

(b) Um fluxograma

(c) A lógica de programação

(d) Downsizing

(e) A representação gráfica de comandos e fluxos de dados

**Questão 36. Reduz os custos, aumenta a flexibilidade da organização, promove redução de níveis hierárquicos e o enxugamento organizacional. Essas são características de:**

(a) Benchmarking

(b) Ciclo PDCA

(c) Programa 5S

(d) Diagrama de Ishikawa

(e) Downsizing

**Questão 37. No que diz respeito a questão de conhecimento de modo geral a estratégia organizacional envolve os seguintes termos, EXCETO:**

(a) Projeção a longo prazo e definir o futuro e o destino da organização.

(b) Envolvimento em sua totalidade.

(c) De um mecanismo de aprendizagem organizacional.

(d) De uma definição pelo nível institucional da organização.

(e) Limitar-se exclusivamente de maneira racional as forças potenciais internas.

**Questão 38. De acordo com a Teoria das Três Idades, baseada no Ciclo Vital dos Documentos, existem três fases pelas quais os documentos passam dentro de um arquivo. Dentre as alternativas abaixo, qual descreve com exatidão estas fases?**

(a) Corrente, especial e geral;

(b) Especializada, intermediária e setorial;

(c) Corrente, intermediária e permanente;

(d) Setorial, especial e geral;

(e) Setorial, geral e permanente;

**Questão 39. A indexação é a operação que consiste em descrever e caracterizar um documento com o auxílio de representações dos conceitos contidos nesses documentos, isto é, em transcrever para linguagem documental os conceitos depois de terem sido extraídos dos documentos por meio de uma análise dos mesmos. A indexação permite uma pesquisa eficaz das informações contidas no acervo documental. Assim sendo, quais dos parâmetros abaixo são indicados para realizar uma indexação?**

(a) Uniformidade;

(b) Eficácia;

(c) Exaustividade;

(d) Especificidade;

(e) Todas as alternativas estão corretas.

**Questão 40. São fatores extrínsecos de deterioração de documentos, à EXCEÇÃO de:**

(a) Manuseio e acondicionamento inadequados

(b) Umidade e Temperatura

(c) Excesso de Oxigenação

(d) Poeira e poluição atmosférica

(e) Radiações Luminosas

**Questão 41. As funções arquivísticas da gestão de documentos sustentam a implantação dos programas de gestão, garantindo a normalização de parâmetros para o planejamento adequado da produção e controle da acumulação, tanto para os documentos produzidos em meio convencional (papel) quanto para os produzidos em meio digital (eletrônico). Dentre as alternativas abaixo, qual delas NÃO se enquadra nestas funções:**

(a) Identificação;

(b) Produção;

(c) Avaliação;

(d) Classificação;

(e) Gravação;

**Questão 42. Quando uma empresa promove uma mudança em sua organização, de forma estudada e pacífica, apresentando um bom desempenho, encontramos um tipo de:**

(a) Mudança Emergente

(b) Mudança Radical

(c) Mudança Planejada

(d) Mudança Incremental

(e) Mudança Cultural

**Questão 43. Tomar decisões é uma das funções da administração para a organização. Considerando essa afirmação é CORRETO afirmar que:**

(a) o trabalho em equipe, a divisão do trabalho e dar responsabilidade a pessoas são algumas das decisões da administração.

(b) Organizar é uma função que a empresa atende cliente distintos com objetivos diferentes.

(c) As prestações de contas descritas no artigo 70 CF/88 não estão sujeitas aos agentes públicos.

(d) O controle de legalidade não faz parte da administração pública.

(e) N.D.A.

**Questão 44. No que diz respeito a comunicação, o atendimento telefônico é um dos meios utilizados em muitas organizações. Desse modo, esse atendimento deve ser:**

(a) Dedicado/Rápido

(b) Cortez/ atencioso

(c) Econômico/ Informal

(d) Aguçado/Rápido

(e) Informal/Demorado

**Questão 45. No que diz respeito ao conceito de arquivo, assinale a opção INCORRETA:**

(a) Arquivo é o conjunto de documentos que depende da natureza dos suportes.

(b) Arquivo corrente é o conjunto de documentos em andamento ou não, que tem consultas frequentes.

(c) Arquivo permanente é o conjunto de documentos guardados em caráter definitivo pelo seu valor.

(d) Arquivo intermediário é o conjunto de documentos vindos do arquivo corrente que aguarda destinação e tem pouco uso.

(e) N.D.A.

**Questão 46. Para a retirada e empréstimo de docu-**



**mentos do arquivo é necessário que se justifique como:**

- (a) Para efetuação de uma juntada
- (b) Para um empréstimo aos usuários
- (c) Para omitir informações aos usuários
- (d) Para negar informações a um juízo
- (e) N.D.A.

**Questão 47. Assinale a alternativa CORRETA. Os arquivos permanentes estão relacionados da seguinte forma:**

- (a) Conservação
- (b) Mala direta
- (c) Eliminação
- (d) Armazenamento
- (e) N.D.A.

**Questão 48. No que diz respeito ao planejamento estratégico são características fundamentais, exceto:**

- (a) O planejamento estratégico visa relações futuras.
- (b) O planejamento estratégico visa os ambientais externos
- (c) O planejamento estratégico visa os fatores organizacionais internos
- (d) O planejamento estratégico visa uma aprendizagem organizacional.
- (e) O planejamento estratégico é focado para ter a sua realização em curto prazo.

**Questão 49. No que diz respeito ao planejamento operacional é correto afirmar que uma das características é:**

- (a) Ser focado para ter a sua realização em longo prazo.
- (b) Ser focado para ter a sua realização em Médio prazo
- (c) Ser focado para ter a sua realização em curto prazo
- (d) Ser focado para ter a sua realização em Médio e Longo prazo
- (e) N.D.A

**Questão 50. O planejamento tático tem como característica fundamental:**

- (a) Realização em curto prazo

- (b) Realização em médio prazo
- (c) Realização em longo prazo
- (d) Realização em prazo indeterminado
- (e) N.D.A.

**Questão 51. A homologação de um concurso público é denominado ato que aprova um ato principal. A esse fenômeno podemos dizer que é:**

- (a) Ato primário
- (b) Ato transferidor
- (c) Ato Jurisdicional
- (d) Ato de finalidade
- (e) Ato complementar

**Questão 52. No que diz respeito a estrutura organizacional podemos afirmar que:**

- (a) A estrutura formal é a estrutura pensada e formalmente divulgada pela empresa.
- (b) A estrutura informal é instituída pela empresa.
- (c) O treinamento de pessoal não faz parte da estrutura organizacional de uma empresa.
- (d) A remuneração é insuficiente para garantir a satisfação dos funcionários e da própria organização.
- (e) N.D.A.

**Questão 53. Qual dos itens abaixo NÃO corresponde a uma das etapas do Planejamento Estratégico na ORGANIZAÇÃO de uma empresa?**

- (a) Implementação;
- (b) Definição de questões, objetivos e estratégias;
- (c) Diagnóstico institucional/estratégico;
- (d) Desmembramento de planos;
- (e) Dinâmicas de Transição;

**Questão 54. Quais das assertivas abaixo representam objetivos desejados pelas organizações através da Gestão de Conhecimentos:**

- I. Tornar acessíveis grandes quantidades de informação organizacional compartilhando as melhores práticas e tecnologias;
- II. Apoiar a geração de novos conhecimentos, propiciando o estabelecimento de vantagens competi-

vas;

**III. Dar vida aos dados tornando-os utilizáveis, transformando-os em informação essencial ao nosso desenvolvimento pessoal e comunitário;**

**IV. Aumentar a competitividade da organização através da valorização de seus bens intangíveis;**

**V. Permitir a identificação e mapeamento dos ativos de conhecimento e informações ligados a qualquer organização, seja ela com ou sem fins lucrativos (Memória Organizacional);**

**Marque a alternativa CORRETA:**

- (a) Todas as assertivas estão incorretas;
- (b) Todas as assertivas estão corretas;
- (c) As assertivas II, III e V estão corretas;
- (d) As assertivas I e IV estão corretas;
- (e) As assertivas I, II e IV estão incorretas;

**Questão 55. Dentre as características da “boa comunicação” dispostas abaixo, identifique qual das assertivas NÃO se enquadra neste perfil:**

- (a) É uma via de mão dupla, que funciona com a mesma eficiência de baixo para cima e de cima para baixo numa mesma estrutura organizacional;
- (b) Não possuir mecanismos formais dentro de uma mesma organização a fim de evitar a burocratização do relacionamento entre os funcionários e os diferentes níveis organizacionais;
- (c) Informar aos empregados sobre todos os fatos que podem afetar as suas vidas ou a vida da empresa, antes mesmo da veiculação de tais fatos em meios de comunicação de massa;
- (d) Formar “embaixadores” da organização, que são verdadeiros multiplicadores dos valores, atividades e produtos da empresa;
- (e) Ser transparente;

#### **CONHECIMENTOS DO SEBRAE**

**Questão 56. Qual dos citados abaixo NÃO é um associado do SEBRAE/DF:**

- (a) Banco de Brasília- BRB
- (b) Federação das Indústrias do Distrito Federal – FIBRA
- (c) Federação da Agricultura e Pecuária do Distrito Federal – FAPE/DF
- (d) Sindicato e Organização das Cooperativas do Distrito

Federal – OCDF

(e) Companhia do Planejamento do Distrito Federal - CO-DEPLAN

**Questão 57. De acordo com o legislador brasileiro, as micro e pequenas empresas são definidas como empresas de menor potencial econômico, o que se verifica de acordo com as suas rendas brutas anuais. Portanto, podemos dizer que:**

(a) São consideradas microempresas o empresário individual ou a pessoa jurídica que auferir renda bruta anual igual ou inferior a R\$120.000,00 (cento e vinte mil reais), enquanto são consideradas pequenas empresas, o empresário individual ou a pessoa jurídica que auferir renda bruta anual superior a R\$120.000,00 (cento e vinte mil reais) e igual ou inferior a R\$1.200.000,00 (um milhão e duzentos mil reais);

(b) São consideradas microempresas o empresário individual ou a pessoa jurídica que auferir renda bruta anual igual ou inferior a R\$180.000,00 (cento e oitenta mil reais), enquanto são consideradas pequenas empresas, o empresário individual ou a pessoa jurídica que auferir renda bruta anual superior a R\$180.000,00 (cento e oitenta mil reais) e igual ou inferior a R\$1.800.000,00 (um milhão e oitocentos mil reais);

(c) São consideradas microempresas o empresário individual ou a pessoa jurídica que auferir renda bruta anual igual ou inferior a R\$200.000,00 (duzentos mil reais), enquanto são consideradas pequenas empresas, o empresário individual ou a pessoa jurídica que auferir renda bruta anual superior a R\$200.000,00 (duzentos mil reais) e igual ou inferior a R\$2.000.000,00 (dois milhões de reais);

(d) São consideradas microempresas o empresário individual ou a pessoa jurídica que auferir renda bruta anual igual ou inferior a R\$220.000,00 (duzentos e vinte mil reais), enquanto são consideradas pequenas empresas, o empresário individual ou a pessoa jurídica que auferir renda bruta anual superior a R\$220.000,00 (duzentos e vinte mil reais) e igual ou inferior a R\$2.200.000,00 (dois milhões e duzentos mil reais);

(e) São consideradas microempresas o empresário individual ou a pessoa jurídica que auferir renda bruta anual igual ou inferior a R\$240.000,00 (duzentos e quarenta mil reais), enquanto são consideradas pequenas empresas, o empresário individual ou a pessoa jurídica que auferir renda bruta anual superior a R\$240.000,00 (duzentos e quarenta mil reais) e igual ou inferior a R\$2.400.000,00 (dois milhões e quatrocentos mil reais).

**Questão 58. Qual dos conceitos abaixo de empreendedorismo está INCORRETO:**

(a) O empreendedorismo é um movimento educacional que visa desenvolver pessoas dotadas de atitudes empreendedoras e mentes planejadoras.

(b) Empreendedorismo é aprendizado pessoal, que impulsionado pela motivação, criatividade e iniciativa, busca a descoberta vocacional, a percepção de oportunidades e a construção de um projeto de vida ideal.

(c) Empreendedorismo é capacidade de identificar, agarrar e aproveitar oportunidade, buscando e gerenciando recursos para transformar a oportunidade em negócio de sucesso.

(d) Empreendedorismo é o exercício pelo indivíduo, habitualmente e por conta própria, de atividade profissional remunerada, não se caracterizando como empregado, conferindo-lhe uma posição de empregador em potencial, explorando, em proveito próprio, a própria força de trabalho.

(e) O empreendedorismo é a criação de valor por pessoas e organizações, trabalhando juntas para implementar uma idéia por meio da aplicação de criatividade, capacidade de transformar e o desejo de tomar aquilo que comumente se chama de risco;

**Questão 59. Com base nos conhecimentos sobre realidade empresarial, especialmente das micro e pequenas empresas na sociedade brasileira, julgue os itens abaixo:**

**I. A maior parte dos grandes conglomerados empresariais, ou mesmo das grandes empresas, começaram menores e se desenvolveram economicamente ao longo do tempo, o que contribuiu significativamente para o desenvolvimento econômico do país. Com isso, é possível se concluir que através do incentivo de pequenos negócios estamos apostando num futuro melhor para a sociedade brasileira;**

**II. No Brasil, o crescimento das micro e pequenas empresas se deu de forma mais acentuada nas regiões mais desenvolvidas economicamente, com destaque para a região sudeste do país que teve aumento de percentual aproximado de 30% na criação de novas micro e pequenas empresas, em detrimento da região norte que teve o menor percentual de aumento, aumentando as desigualdades sociais e regionais;**

**III. O faturamento das micro e pequenas empresas no Brasil corresponde a 20% do Produto Interno Bruto, o que denota que o investimento neste segmento empresarial pode trazer resultados significativos para a economia nacional, ou seja, a geração de renda;**

**IV. O fato de um número mínimo e insignificante de micro e pequenas empresas no Brasil ainda estarem na informalidade indica que existe uma política pública efetiva de favorecimento ao estabelecimento empresarial às pessoas com menor investimento, ou seja, significativa participação do Poder Público;**

**V. As micro e pequenas empresas respondem por percentual superior a 90% de toda a atividade empresarial brasileira, ou seja, representam o principal fator de desenvolvimento econômico em termos de**

**oportunidades;**

**Com base nas afirmativas acima expostas, podemos concluir que:**

(a) Todas as afirmativas são falsas;

(b) Todas as afirmativas são verdadeiras;

(c) Apenas as afirmativas II e IV são falsas;

(d) Apenas as afirmativas I, II e V são verdadeiras;

(e) Apenas as afirmativas I, III e IV são falsas;

**Questão 60. De acordo com seus conhecimentos sobre o funcionamento das Micro e Pequenas Empresas, julgue os itens abaixo descritos em (V) VERDADEIRO ou (F) FALSO e em seguida marque a alternativa que representa a sequência CORRETA:**

**I. ( ) A Lei Complementar nº.: 123/2006 institui o “Estatuto Nacional da Microempresa e Empresa de Pequeno Porte”, estabelecendo normas gerais relativas ao tratamento diferenciado as Microempresas e Empresas de Pequeno Porte, no âmbito da União, dos Estados, do Distrito Federal e dos Municípios.**

**II. ( ) As microempresas e empresas de pequeno porte, que exerça atividade de produção ou venda no atacado de cigarros, cigarrilhas, charutos, filtros para cigarro, armas de fogo, munições e pólvoras, explosivos e detonantes NÃO ESTÃO VEDADAS de recolher os impostos e contribuições na forma do Super Simples;**

**III. ( ) Os tributos devidos deverão ser pagos, por meio de documento único de arrecadação, até o último dia da primeira quinzena do mês subsequente, e em banco integrante da rede arrecadadora do Simples Nacional.**

**IV. ( ) De acordo com Lei Complementar nº.: 123/2006, as micro e pequenas empresas devem ter tratamento diferenciado, estabelecendo-se através da apuração e recolhimento de impostos, mediante regime único de arrecadação, do cumprimento de obrigações trabalhistas e do acesso a crédito e ao mercado, inclusive quanto à preferência nas aquisições de bens e serviços pelos Poderes Públicos, à tecnologia e às regras de inclusão.**

**V. ( ) De acordo, com o artigo 12 da Lei Complementar nº.: 123/2006, que institui o Regime Especial Unificado de Tributos e Contribuições, popularmente conhecido como Simples Nacional, o recolhimento dos seguintes Impostos e Contribuições: Imposto Sobre a Renda da Pessoa Jurídica – IRPJ; Imposto Sobre Produtos Industrializados – IPI; Contribuição Sobre o Lucro Líquido – CSLL; Contribuição para o Financiamento da Seguridade Social – COFINS; Contribuição para o PIS/PASEP; Contribuição Patronal Previdenciária – CPP; Imposto sobre Operações**

**Relativas à Circulação de Mercadorias e Sobre Prestação de Serviços de Transporte Interestadual e Intermunicipal e de Comunicação – ICMS, Imposto de Serviço de Qualquer Natureza – ISS, IPTU – Imposto sobre a Propriedade Territorial Urbana e IOF – Imposto sobre Operações Financeiras serão recolhidos de modo mensal, mediante á um único documento de arrecadação.**

(a) V,F,V,V,F

(b) V,V,F,V,F

(c) F,V,V,V,F

(d) F,F,V,F,V

(e) V,V,V,F,F

## ORIENTAÇÕES GERAIS PROVA DE REDAÇÃO

A folha de texto definitivo da prova de redação não poderá ser assinada, rubricada, nem conter, em outro local que não o apropriado, qualquer palavra ou marca que a identifique, sob pena de anulação. Assim, a detecção de qualquer marca identificadora no espaço destinado à transcrição de texto definitivo acarretará a anulação da prova do candidato.

Leia com atenção as instruções abaixo.

O candidato receberá nota zero na prova de redação, quando:

1. Existir fuga ao tema;
2. Houver texto com quantidade inferior a 20 (vinte) linhas ou superior a 30 (trinta) linhas;
3. Houver texto escrito a lápis ou a caneta diferente da citada no item 8.3;
4. Apresentar letra ilegível ou em outro vernáculo;
5. As redações estiverem em branco;
6. Estiver escrita em versos, em formato estritamente narrativo ou com formas não verbais símbolos, desenhos e números;
7. Não serão distribuídos folhas suplementares para rascunho e nem para versão final da redação;

### PROVA DE REDAÇÃO

Você deve ter observado que os textos da Prova de Língua Portuguesa mantêm uma espécie de diálogo entre si, já que abordam a relação entre trabalho e meio ambiente. Considerando tal relação, escreva um texto dissertativo em prosa (de 20 a 30 linhas) no qual seja apresentada e discutida uma iniciativa de responsabilidade ambiental que pode ser adotada por uma micro ou pequena empresa. Apresente argumento(s) que fundamente(m) a sua proposta. Dê um título ao seu texto e utilize apenas a variante padrão da língua portuguesa.

1.	
2.	
3.	
4.	
5.	
6.	
7.	
8.	
9.	
10.	
11.	
12.	
13.	
14.	
15.	
16.	
17.	
18.	
19.	
20.	
21.	
22.	
23.	
24.	
25.	
26.	
27.	
28.	
29.	
30.	